

ଜାଣିବା ବିକାଶ



සැමට බිඳුවක්

අරුචි වතුකරයෙහි අනිසි කලමනාකරණය
පල හිඟයට බලපාන ආකාරය:
පලයෙහි කතාවයි.

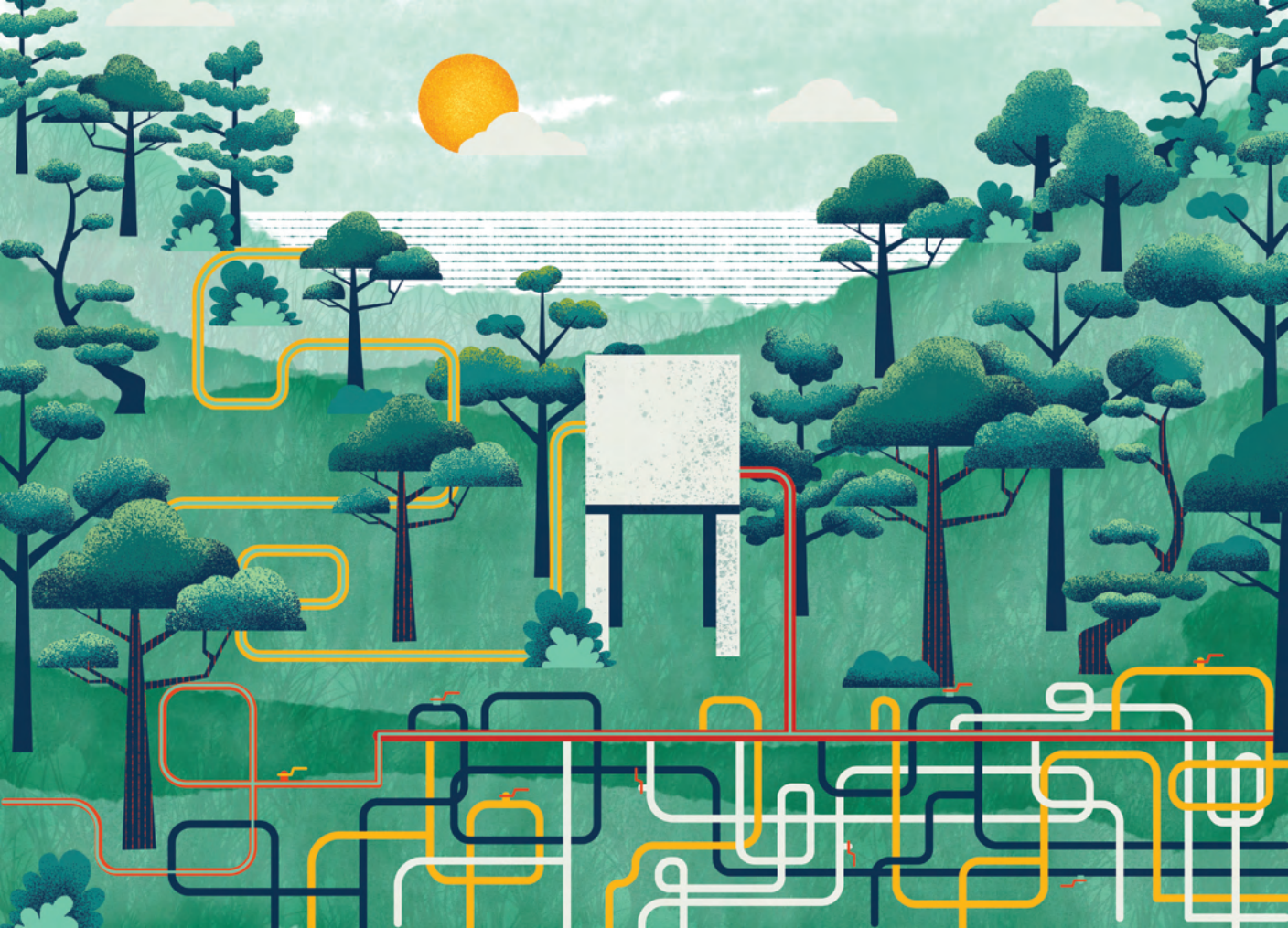
එක් උදැසහක ක්‍රිෂ්ණා අවදි වී ඔහුගේ ජල
කරාමය විවෘත කළේය.

කිසිවක් එළියට පැමිණුණේ නැත.

ඔහු අපේක්ෂාහිමිවියට පත්ව සිටියා!
මෙය සිදු වන්නේ ඇයි?



ජල කරාම හරහා ජලය ගමන් කරන බව
ක්‍රිෂ්ණා දැන සිටියේය, එය පටන් ගන්නේ
ස්වභාවික උල්පතකින් ඒවා ටැංකි
තුළ ගබඩා කර තිබුණි...



විය වතුකරයේ කළමනාකරණ කාර්ය මණ්ඩලය
විසින් පාලනය කරනු ලබයි.

නමුත් ක්‍රිෂ්ණා නොදැන සිටි දෙය නම් ඔහුගේ
අසල්වැසියන්ගෙන් අයෙක් ජලය බෙදා හරින්නන්
වෙත අල්ලස් ලබාදී ඔවුන්ගේ ජල සැපයුම
ප්‍රමුඛස්ථානයට පත්කරගෙන ඇති බවයි...



ක්‍රි.පූ. 1000 දී සැපයුම් ද්‍රව්‍ය ගණනාවකට අඩු කරයි.



විබවේන් ඔහු මෙම ගැටළුව සියතට
ගැනීමට තීරණය කරයි.

ඔහු තමන්ගේ නිවසේ සිට ප්‍රධාන උල්පතට
හළයක් සම්බන්ධ කරයි, කිලෝමීටරයක
දළ බැචුමක් ඔස්සේ දිවයයි.



අවසානයේ ක්‍රිෂ්ණා සහ ඔහුගේ
පවුලට නැවත ජලය ලැබේ!



... එක්තරා ද්‍රව්‍යයක් ඔවුන්ට එය කල
නොහැකි වනතුරු.



ක්‍රිස්තියා මධ්‍ය සහිත කන්ද හැර
නිරීක්ෂණය කිරීමට යයි.



සමහර විට ධාරානිපාත වර්ෂාව හෝ
සතෙකු ඔහුගේ ජල සැපයුම කපාහැර
ඇතුළා වන්නට ඇත.



සමහර විටක ඔහුගේ
අසල්වැසියන් නළය විසන්ධි කොට ඔහුගේ
ජලය හොරකම් කර ඇතුළු වන්නට ඇත.

ක්‍රිස්තියානි තුන්වන සැලසුමක් අවශ්‍යව ඇත.



විධායක ඔහු ලිපි සහිත පුද්ගලයෙකුගෙන්
වතුර මිලදී ගත්තේය. ලිටර 500 කට
මිල රුපියල් 250 කි.

ක්වෘත්ත ඔහුගේම ලිපි අවශ්‍ය වේ.
නමුත් එය ඉතා මිල අධික විය.



ඔහුට හුදුරින් ඔහුගේ අසල්වැසියා,
කන්නම්මා ජීවත්වේ. කන්නම්මාට
අයගේම ලිඳක් ඇත.

නමුත් එය ලබා ගැනීම නම්
එතරම් පහසු වූයේ නැත.



වසර 35ක් පුරා කන්නම්මා ජලය ලබා
ගැනීම සඳහා අරගල කර තිබුණි.

අැයටත් කන්දෙන් වතුර ලබා ගැනීම
සම්බන්ධව ගැටළු තිබුණි.

වතුර බහාලුම් මිලදී ගැනීම ඉතා මිල අධික විය.



විම නිසා ඇය ඇගේ දරුවන්
තුන් දෙනාම සෙදීම් සඳහා දියපාර
වෙත රැගෙන යයි.



නමුත් ඇගේ බාලම දියණිය
ආබාධිත වී සිටියාය. ඇය වැඩෙන විට
විය වඩාත් අපහසු විය. සමහර විටෙක
ඇගේ ඇවිදීමට නොහැකි දියණිය නෂමක් හෝ
නොමැතිව දින 12 ක් පමණ සිටින්නට විය.



විය කන්හමීමාගේ අවසන් තුරුමිපුව විය.

ඇගේ වැඩිමහල් පුත්‍රයා ගේ
සහයෝගයෙන් සහ යම් විශ්‍රාම මුදලකින්, ඇයගේ
ගෙවත්තේ පිටුපස ඇය හල ලීඳක් ඉදිකලාය.

විය ඉතා වියදම් අධිකය.



නමුත් දැන් ඇය අසල්වැසියන්ට ජලය
විකුණා අමතර මුදලක් උපයා ගනී.

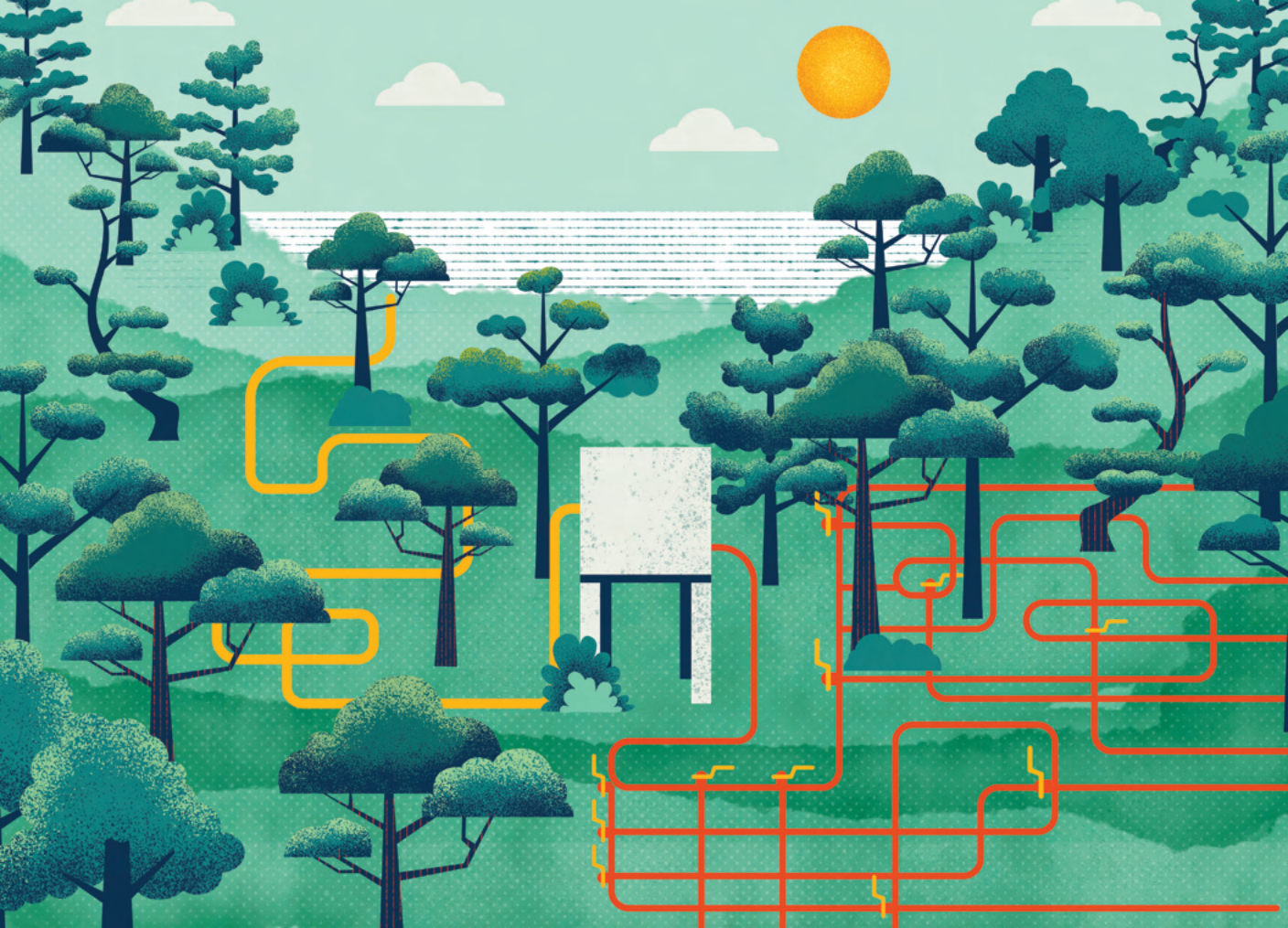
ක්‍රිෂ්ණා සහ කන්හම්මා ජීවත්වන වතුකරයේ
ඇති තරම් ජලය ඇත, එය සෑම දෙනාටම
එක හා සමානව ලැබෙන බව අපි
තහවුරු කර ගන්නේ කෙසේද?



අසල්වැසි ප්‍රජාවට විසඳුමක් තිබේ.

ඔවුන්ද ජලය පොම්ප කරනු ලබන්නේ ස්වභාවික
ජල උල්පතකිනි. එය ටැංකියක තැන්පත් වේ.

යම් විශේෂ කාලයහිදී, ඔවුන් අවට ඇති
නිවාස 40කට පමණ මෙම ජලය පොම්ප කරයි.



කළමනාකරණ කණ්ඩායමක් මාසික
ජල බිල්පත අයකර ගනී. මනු
කියැවීමෙන් දූෂණය නවතී.



24 පැයම ජල සැපයුමක් නොමැති වුවද, ජල
නාස්තිය අවම වී ඇති අතර සැමට
සමානව සැපයුම ඇත.

ක්‍රියාකාරී ජල පද්ධතියක් ක්‍රිෂ්ණා සහ කන්තමිමා
ගේ ජන සමාජයේදී නිර්මාණය කළ හැකිය.

රජය සහ චතුකර පරිපාලනය, කළමනාකාරීත්වයේ
වගකීමයි ලබා ගන්නේ නම්, ජීවත් වන්නන්
සාමූහිකව එය පවත්වා ගැනීමට කටයුතු කරන්නේනම්
මෙම ජන ප්‍රජාවේ ජල ප්‍රශ්නට අවසානයක් තිබිය හැකිය.



ස්තූතිය

පර්යේෂණ සම්බන්ධීකරණය
සකීනා අලිකාන් (CMRD)

පිටපත් රචකයා
කැරී ෆ්ලෝරිස්

නිදර්ශක
මලිකා සමරනායක

නිෂ්පාදකයා
කැරී ෆ්ලෝරිස්

නිෂ්පාදනය
පොසිටිව්නෙගටිව්ස්
(PositiveNegatives)

අධ්‍යක්ෂණය
ආචාර්ය ඩෙන්ජමින්
වර්කු-ඩික්ස්

අරමුදල සපයනු ලබන්නේ

අනුප්‍රාප්ති නාගරික යටිතල පහසුකම් ව්‍යාපෘතිය එක්සත් රාජධානියේ සසෙක්ස් විශ්ව විද්‍යාලය විසින් මෙහෙයවනු ලබන අතර ගෝලීය අභියෝග පර්යේෂණ අරමුදල (Global Challenges Research Fund) හරහා එක්සත් රාජධානියේ පර්යේෂණ සහ නව්‍යීකරණ (UK Research and Innovation) මගින් අරමුදල සපයනු ලැබේ.
ප්‍රදාන යොමු අංකය: ES/T008067/1

ඇතුළත් නාගරික යටිතල පහසුකම් පර්යේෂණ ව්‍යාපෘතිය ගෝලීය දකුණේ නාගරික යටිතල පහසුකම් සපයන්නේ කෙසේද සහ එය වඩාත් ආන්තික වුවන්ට ප්‍රතිලාභ ලබා ගත හැකි ආකාරය ගවේෂණය කරයි. වැඩි විස්තර සඳහා inclusiveinfrastructure.org වෙත පිවිසෙන්න.

